

Projektbeskrivning – Regional arbetsfördelning

Bakgrund till regional arbetsfördelning

Regionalt cancercentrum syd (RCC Syd) har sedan tidigare ett uppdrag att förverkliga målen i den nationella cancerstrategin, ”*En nationell cancerstrategi för framtiden*”. Målet är att utveckla och samordna cancerprocesserna - från prevention och diagnostik till behandling, uppföljning, rehabilitering och palliativ vård. RCC Syd omfattar Region Skåne, Landstinget Blekinge, Region Kronoberg och Region Halland, vilket är samma huvudmän som definierar Södra sjukvårdsregionen. Kopplingen mellan RCCs arbete och detta arbete, en utökad regional arbetsfördelning, ligger i Södra Regionvårdsnämndens beslut ”*att uppdraget kring framtida arbetsfördelning i Södra sjukvårdsregionen måste ses i ett större sammanhang som även inkluderar andra områden/diagnoser än cancer*”, från 2014-10-09.

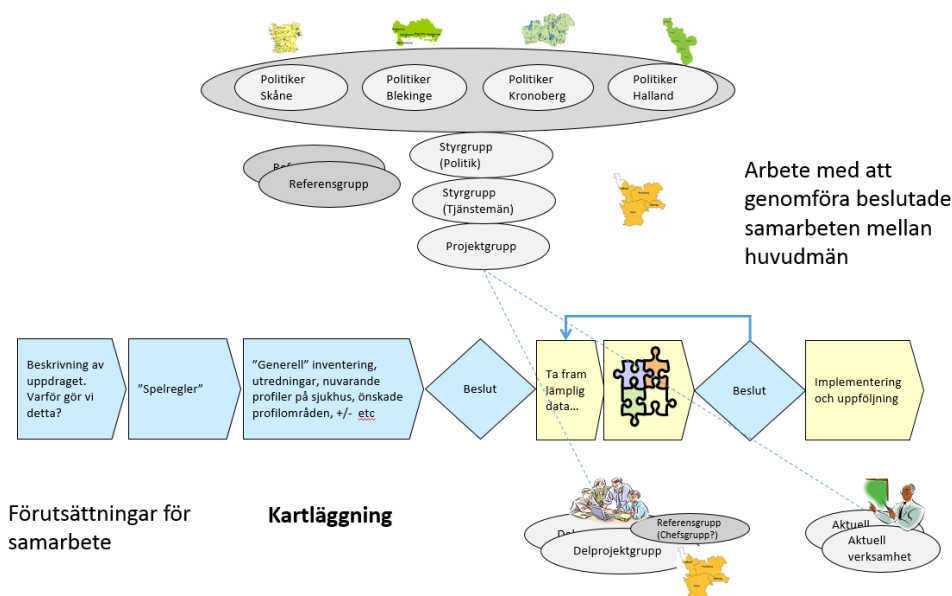
En stor utmaning är att bestämma inom vilket/vilka områden som ett utvidgat samarbete mellan huvudmännen skulle kunna ske. Det finns många faktorer som påverkar och är av stor betydelse. Dessutom kan en del frågeställningar snabbt bli politiska, varför det är av stor vikt att politiker är involverade. Exempel på faktorer att ta hänsyn till är:

- Möjlighet till jämlik och likvärdig vård av god kvalitet
- Ekonomiska förutsättningar och utveckling
- Kompetensförsörjning
- Demografisk utveckling
- Arbetsmarknad och kommunikationsmöjligheter

Parallellt med detta arbetar man på nationell nivå med olika större initiativ i syfte att höja kvaliteten samt förbättra effektiviteten inom vården, som även detta kan påverka hur man bäst samverkar mellan huvudmännen. Aktuella arbeten är:

- Högspecialiserad vård: Träning ger färdighet - ”Koncentrera vården för patientens bästa” (Måns Rosén)
- Traumavård vid allvarlig händelse (Socialstyrelsen)
- Regionförstoring (Barbro Holmberg, Kent Johansson, Johan Krabb, Anna Hagstad, Anders Folkesson)
- Fortsatta nationella arbeten inom cancervården. Idag finns totalt ca 25 områden som har bedömts eller är uppe för bedömning för nationell nivåstrukturering.
- Effektiv vård (Göran Stiernstedt)

Förberedande arbete med en framtida arbetsfördelning påbörjades under sommaren 2015. Därefter har två ”workshops” genomförts med Södra Regionvårdsnämndens folkvalda företrädare, 2015-10-01 samt 2015-12-02. Beslut att starta en kartläggning av förutsättningarna för ett fördjupat samarbete/arbetsfördelning togs på Södra Regionvårdsnämndens möte 2016-02-19. Här beslutades också att tillsätta en projektorganisation och att arbeta enligt den föreslagna processen, figur 1 och bilaga 1.



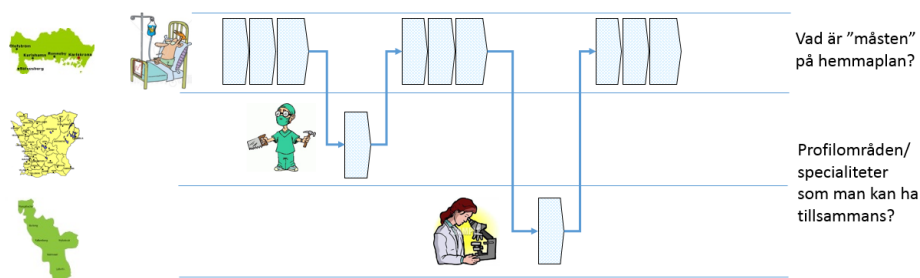
Figur 1. Schematisk bild av arbetsprocessen och projektorganisationen.

Första delen av processen i figur 1 är mer övergripande till sin karaktär och syftar till att ge förutsättningarna för arbetet samt en övergripande kartläggning av nuläget hos respektive huvudman. Därefter tas gemensamt beslut om område/diagnos/moment som skall undersökas närmare varefter olika professions- och områdesförträdare från respektive huvudman bildar team som arbetar fram förslag på ny bättre arbetsfördelning mellan huvudmännen eller inom en huvudman, enligt uppdrag och intention. Förtroendevalda från respektive huvudman finns representerade i projektet som uppdragsgivare och som politisk styrgrupp.

Principer och långsiktiga mål

I arbetet med att hitta nya samarbetsmöjligheter mellan huvudmännen i Södra sjukvårdsregionen ska följande principer och långsiktiga mål gälla:

- Värna hög vårdkvalitet ur patientens perspektiv.
- Hitta långsiktiga och ekonomiskt hållbara lösningar.
- Långsiktig säker kompetensförsörjning.
- Skall bygga på frivillighet, tillit och samförstånd mellan huvudmännen.
- Eventuella samarbeten måste ta hänsyn till helheten samt olika huvudmäns förutsättningar, så att god jämlik och likvärdig vård kan erbjudas till alla och utan att andra delar av vården påverkas, t.ex. primärvård och akutsjukvård.
- Arbetsfördelning kan innebära att bättre kunna samarbeta runt en ökad specialisering av valda vårdmoment där man tar hänsyn till patientens hela process, se figur 2.



Figur 2. Exempel på hur man kan samarbeta runt olika moment i en vårdkedja.

Uppdraget

Projektet består av två huvuddelar; nulägesbeskrivning samt arbete med att genomföra överenskomma samarbeten mellan huvudmännen:

1. Nulägesbeskrivning av den somatiska vården i Södra sjukvårdsregionen. Syftet är att göra en kartläggning så att välgrundade beslut kan tas av styrgruppen för det fortsatta arbetet.
2. Identifiera områden att samarbeta om. Projektgruppen återkommer med beslutsunderlag för att genomföra överenskomma samarbeten mellan huvudmännen.

Uppdragsgivare

Uppdragsgivare är Södra Regionvårdsnämnden.

Omfattning

Det övergripande projektet rör somatisk vård i Södra sjukvårdsregionen. Projektet innefattar även somatisk vård i privat drift.

Avgränsning

- Psykiatri, Primärvård, Rehabilitering och kommunal hälso- och sjukvård omfattas inte av projektet.
- RCC Syd ansvarar för att driva cancerfrågeställningarna och har ett fortsatt uppdrag att förverkliga målen i den nationella cancerstrategin. Enligt beslut i Södra Regionvårdsnämnden ska detta arbete ses i ett större sammanhang som även inkluderar andra områden/diagnoser än cancer. RCC syds arbete med nivåstrukturerad inom cancerområdet måste därför inordnas i Södra Regionvårdsnämndens projekt kring regional arbetsfördelning.

Politisk styrgrupp

Huvudmännen i Södra sjukvårdsregionen har utsett följande representanter att ingå i den politiska styrgruppen för regional arbetsfördelning.

Landstinget Blekinge

- Kalle Sandström (S)
- Alexander Wendt (M)

Region Halland

- Mats Eriksson (M)
- Lise-Lotte Bensköld-Olsson (S)

Region Kronoberg

- Charlotta Svanberg (S)
- Suzanne Frank (M)

Region Skåne

- Henrik Fritzon (S)
- Stefan Lamme (M)

Tjänstemannastyrgrupp

Ledamöterna i Södra sjukvårdsregionens ledningsgrupp, en per huvudman, är utsedda av respektive huvudmans landstings- eller regiondirektör. Dessa ledamöter bildar tjänstemannastyrgrupp tillsammans med adjungerade tjänstemän från Södra Regionvårdsnämnden.

- Rita Jedlert (Södra Regionvårdsnämnden, ordförande)
- Ingrid Bengtsson-Rijavec (Region Skåne)
- Ralph Harlid (Landstinget Blekinge)
- Per-Henrik Nilsson (Region Kronoberg)
- Emma Pihl (Region Halland)
- Per Wendel (Södra Regionvårdsnämnden, adjungerad)
- Christer Lindblad (Södra Regionvårdsnämnden, adjungerad)

Tjänstemannastyrgruppen har det övergripande ansvaret för projektets genomförande och rapporterar till den politiska styrgruppen.

Projektgrupp

Projektgruppen är utsedd av Tjänstemannastyrgruppen och består av följande representanter:

- Margaretha Albinsson, Projektledare
- Christer Lindblad, Södra Regionvårdsnämnden
- Per Wendel, Södra Regionvårdsnämnden
- Ulf Kvist, Region Skåne
- Gunnar Persson, Region Kronoberg
- Håkan Friberg, Landstinget Blekinge
- Mattias Berggren, Region Halland
- Mef Nilbert, RCC Syd
- Projektgruppen kan vid behov adjungera kompetenser till gruppen

Projektgruppen ansvarar för att ta fram förslag och plan för projektets genomförande samt att kontinuerligt rapportera till tjänstemannastyrgruppen.

Önskvärd profil på projektgruppsledamöter är att det ska vara en väl förankrad person med nätverk inom respektive huvudman och med god kännedom om verksamheten. Ledamöten ska ha mandat att driva huvudmannens frågor i förhållande till uppdraget samt att använda relevanta nätverk. Arbetet ställer krav på flexibilitet. Initialt beräknas tidsåtgången till 20 % arbetstid för projektgruppens ledamöter.

Projektgruppens ledamöters lön och resekostnader finansieras av respektive huvudman. Omkostnader finansieras av Södra Regionvårdsnämnden.

Referensgrupper

Behov av referens grupper bedöms efterhand som projektet utvecklas. Referensgrupp föreslås av projektgruppen och beslutas av tjänstemannastyrgruppen.

Referensgruppens mandat är att vara rådgivande till projektgrupp och styrgrupp.

Intressenter

En intressentanalys kommer att genomföras av projektgruppen.

Kommunikation

Tjänstemannastyrgruppen ansvarar för den externa kommunikationen av projektet och för att tillhandahålla kommunikationsvägar inom respektive huvudman.

Riskanalys

En riskanalys kommer att genomföras av projektgruppen.

Tidplan

Preliminära hållpunkter för projektet:

- Tjänstemannastyrgruppen godkänner projektbeskrivningen, maj 2016
- Politisk styrgrupp godkänner projektbeskrivningen, maj 2016
- Första möte med projektgruppen, maj 2016
- Lägesrapport på Södra regionvårdsnämnds möte, maj 2016
- Lägesrapport på Södra regionvårdsnämnds möte, augusti 2016
- Första större avstämning av nulägesanalysen till tjänstemannastyrgruppen, oktober 2016
- Detaljerad plan för steg 2 till tjänstemannastyrgruppen, nov-dec 2016
- Projekt slut första kvartalet 2018
- Regelbundna avstämningar kommer att ske mellan politiska styrgruppen, tjänstemannastyrgruppen och projektgruppen kommer att ske.

Bilaga 1



UTDRAG
PROTOKOLL
2016-02-19

Södra Regionvårdsnämndens sammanträde
2016-02-19 i Halmstad

Rita Jedlert

Regional arbetsfördelning

§ 2

Regional arbets-
fördelning

Södra Regionvårdsnämnden beslutade 2014-10-09, § 44 att uppdraget kring framtida arbetsfördelning i Södra sjukvårdsregionen måste ses i ett större sammanhang som även inkluderar andra områden/diagnoser än cancer. Arbetsformer för detta måste etableras mellan landstingen.

Behov av samarbete och arbetsfördelning mellan sjukhus och sjukvårdshuvudmän har diskuterats under Södra Regionvårdsnämndens seminarium 2015-10-29 och vid Södra Regionvårdsnämndens sammanträde 2015-12-04.

En modell för ett projekt angående arbetsfördelning i Södra sjukvårdsregionen har presenterats. Modellen bygger på en tydlig politisk styrning i kombination med en förankring bland profession och tjänstemän inom samtliga huvudmän.

Det inledande steget är en kartläggning av förutsättningarna för en arbetsfördelning hos respektive huvudman.

I ärendet förelåg skrivelse 2016-01-22 inkl projektorganisation 2016-01-22 från Södra Regionvårdsnämndens kansli.

Södra Regionvårdsnämndens beslut

- att** starta ett projekt angående arbetsfördelning inom Södra sjukvårdsregionen med projektorganisation enligt förslag 2016-01-22.
- att** inom ramen för projektet angående arbetsfördelning inom Södra sjukvårdsregionen göra en kartläggning av förutsättningarna för en arbetsfördelning som presenteras vid nämndens sammanträde i maj 2016.
- att** utse politisk styrgrupp med två representanter från respektive huvudman, en från majoriteten och en från oppositionen. Representanter utses av respektive huvudman.

Paragrafen rätt återgiven, intygas


Margaretha Nilsson

Beslutet expedierat till
Landstinget Blekinge, Region Halland, Region Kronoberg och Region Skåne
Södra sjukvårdsregionens ledningsgrupp för gemensamma hälso- och sjukvårdsfrågor
Södra Regionvårdsnämndens presidium
Sjukhuschefer Södra sjukvårdsregionen
Ordförande i respektive chefsamråd
Ordförande i respektive Regional medicinsk kunskapsgrupp

Bilaga 1

 **SÖDRA
REGIONVÅRDSNÄMNDEN**
Christer Lindblad

2016-01-22

Till
Södra Regionvårdsnämnden**Projekt arbetsfördelning inom Södra sjukvårdsregionen**

Södra Regionvårdsnämnden beslutar

1. Att starta ett projekt angående arbetsfördelning inom Södra sjukvårdsregionen med projektorganisation enligt bilaga 1,
2. Att inom ramen för projektet angående arbetsfördelning inom Södra sjukvårdsregionen göra en kartläggning av förutsättningarna för en arbetsfördelning.
3. Att utse politisk styrgrupp enligt projektorganisation i bilaga 1

Bakgrund

Södra Regionvårdsnämnden beslutade 2014-10-09, § 44 att uppdraget kring framtida arbetsfördelning i Södra sjukvårdsregionen måste ses i ett större sammanhang som även inkluderar andra områden/diagnoser än cancer och att arbetsformer för detta måste etableras mellan landstingen.

En rad nationella utredningar pekar på behoven av samarbete och arbetsfördelning mellan sjukhus och sjukvårdshuvudmän. Detta har diskuterats under Södra Regionvårdsnämndens seminarium 2015-10-29 och vid Södra Regionvårdsnämndens sammanträde 2015-12-04.

En modell för ett projekt angående arbetsfördelning i Södra sjukvårdsregionen har presenterats. Denna modell bygger på en tydlig politisk styrning i kombination med en förankring bland profession och tjänstemän inom samtliga huvudmän. Modellen framgår av bilaga 1.

Det inledande steget är en kartläggning av förutsättningarna för en arbetsfördelning hos respektive huvudman.

Rita Jedlert
Direktör

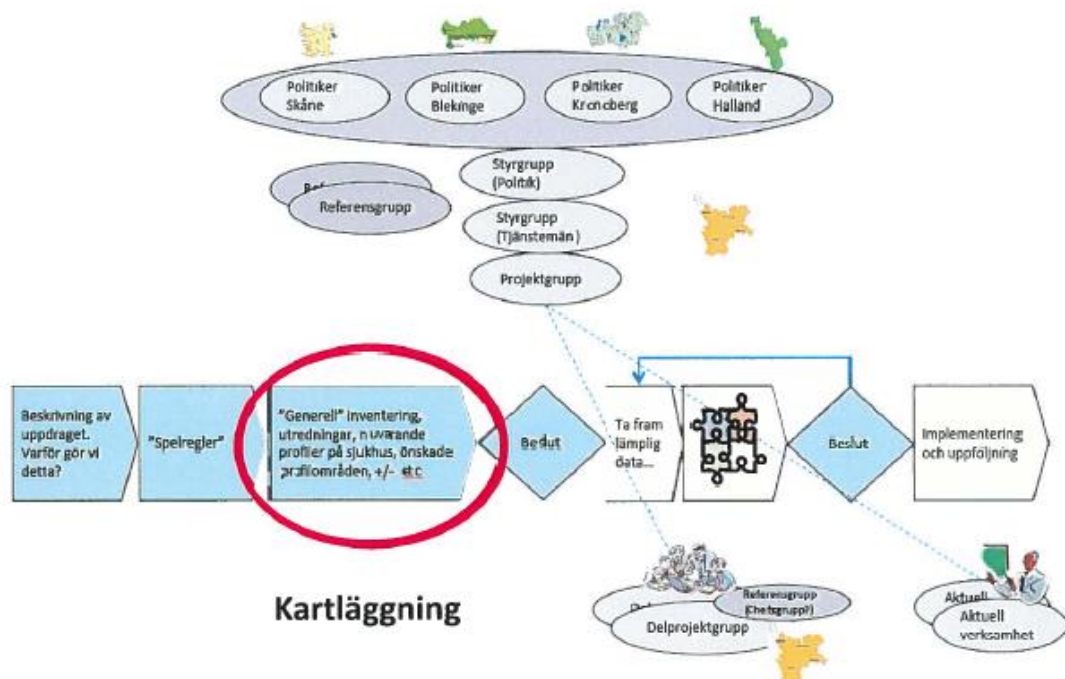
Adress	Besöksadress	Telefon, vxl	Telefax	E-post
221 85 LUND	Byggmästaregatan 5	046-17 10 00		

1(2)

Bilaga 1

2016-01-22

Bilaga 1. Projektorganisation



Adress 221 85 LUND Besöksadress Byggmästaregatan 5 Telefon, vxl 046-17 10 00 Telefax E-post
2(2)